

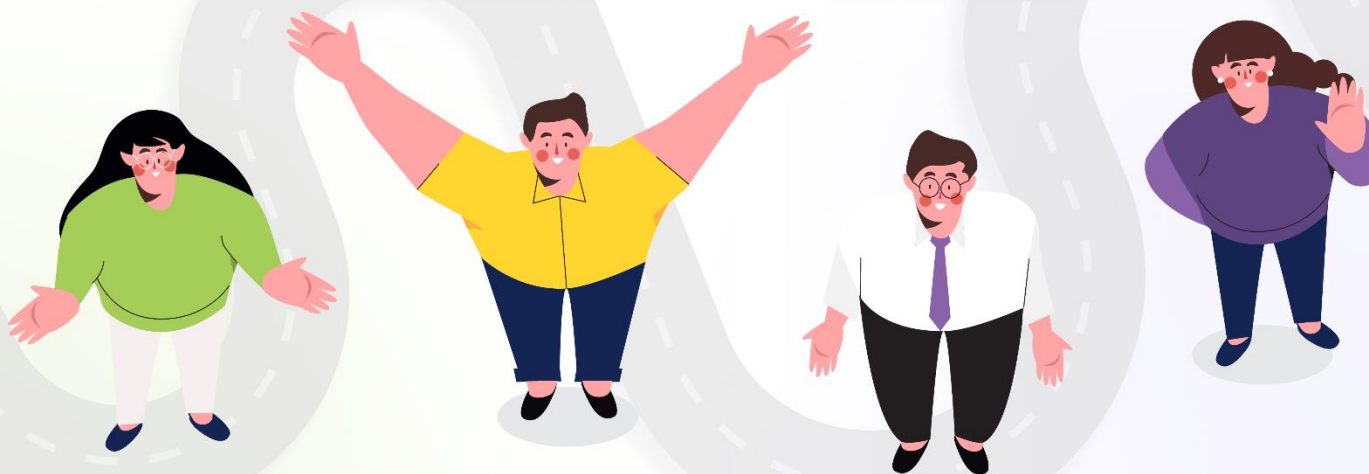
START  
NOW!



CHIANG MAI UNIVERSITY  
**LIFELONG**  
EDUCATION

# คู่มือเรียนร่วม

**Advanced@CMU**



WWW.LIFELONG.CMU.AC.TH

@CMULIFELONG



# “เรียนร่วม” คืออะไร?

## “วิชาเรียนร่วมAdvanced@CMU”

คือวิชาที่คณะต่าง ๆ เปิดโอกาสให้ผู้เรียนที่เป็นบุคคลภายนอก นักเรียน นักศึกษาทุกสถาบัน คนในวัยทำงาน หรือผู้สนใจทั่วไปได้เข้ามาเรียนร่วมกับนักศึกษา มช. ในวิชาทั้งระดับปริญญาตรี หรือบัณฑิตศึกษาในฐานะผู้เรียน

โดยมีรูปแบบการเรียนการสอนและการประเมินเช่นเดียวกับนักศึกษา มช. มุ่งหวังให้เป็นแหล่งเรียนรู้เพื่อให้บุคคลทั่วไปได้ต่อเติมความรู้และเพิ่มพูนทักษะ **เมื่อผ่านการประเมินผู้เรียนจะได้รับใบระเบียนการศึกษาของมช. (transcript)** เป็นหลักฐานทางการศึกษาเพื่อใช้ในการสมัครศึกษาต่อหรือสมัครเข้าทำงาน หากผู้เรียนไม่ประสงค์จะรับการประเมิน สามารถขอเป็นผู้เข้าร่วมเรียน (visitor) ขึ้นอยู่กับเงื่อนไขของกระบวนวิชา





# “ การเรียนร่วมเป็นการเรียน แบบ Non Degree ”

หากผู้เรียนประสงค์จะเรียนเพื่อปริญญาในอนาคต ผู้เรียนต้องผ่านกระบวนการคัดเลือกเป็นนักศึกษาของ มช. ตามรูปแบบปกติ หากได้รับการคัดเลือกเป็นนักศึกษา มช. จะ**สามารถเทียบโอนหน่วยกิตที่สะสมไว้ตามเงื่อนไขการเทียบโอนหน่วยกิตของมหาวิทยาลัยเชียงใหม่**

ผู้เรียนที่เข้ามาเรียนร่วมสามารถใช้บริการสำนักหอสมุด อินเทอร์เน็ต ITSC corner และขนส่งมวลชน (รถม่วง) ในภาคการศึกษาที่ลงทะเบียน นักศึกษา ศิษย์เก่าและบุคลากรมช. จะได้รับสิทธิพิเศษในการยกเว้นค่าบำรุงมหาวิทยาลัย





# เรียนร่วม ได้อย่างไร?

- ✓ **ค้นหาความถนัด**และความชอบของตนเอง
- ✓ ได้**เรียนจริง**ก่อนการเป็นนักศึกษา
- ✓ เรียนจบแล้วสามารถขอรับ **Transcript**
- ✓ เมื่อเข้ามาเป็นนักศึกษา มช. สามารถ **โอนหน่วยกิตได้** ตามเงื่อนไขการเทียบโอนหน่วยกิตของ มช.
- ✓ ได้**เปิดประสบการณ์**การเรียนรู้รูปแบบใหม่





# ใครสามารถเรียนร่วมได้บ้าง?

## นักศึกษาชมช.

นักศึกษาปริญญาตรี มช. สามารถเรียนตัวป.โทได้ก่อน และ น.ศ. ป.โทสามารถเรียนตัว ป.เอก ได้



## นักเรียน

นักเรียนสามารถเรียนตัวพื้นฐานร่วมกับพี่ๆ มช. ในวิชาที่เป็นส่วนหนึ่งของหลักสูตรปริญญาตรีที่อยากเรียนต่อในอนาคต

## นักศึกษาต่างสถาบัน

นักศึกษาของสถาบันอื่น ๆ สามารถลงทะเบียนเรียนกระบวนการวิชาในระดับปริญญาตรีและระดับบัณฑิตศึกษาได้





# เรียนร่วม ให้อะไรบ้าง ?



## เกรด

หากผ่านการวัดและ  
ประเมินผลความรู้



## หน่วยกิต

หน่วยกิตจะได้รับเมื่อผ่านการวัด  
และประเมินผลจากวิชานั้น ๆ



## ทรานสคริปต์

หลังการจบหลักสูตร  
และได้รับเกรดเรียบร้อยแล้ว



## ใบรับรองการ เข้าร่วม (Visitor -V)\*

เพื่อยืนยันว่าผู้เรียนได้เข้าร่วมเรียน  
ในกระบวนวิชานั้น ๆ  
(เฉพาะบางกระบวนวิชาเท่านั้น)



## บริการของ มหาวิทยาลัยเชียงใหม่

ในทุกเทอมของการเรียนร่วมผู้เรียน  
จะได้รับสิทธิในการใช้บริการต่าง ๆ ของมหาวิทยาลัย



## ส่วนลดค่าบำรุง และสิทธิพิเศษต่าง ๆ

สำหรับนักศึกษาชมช. บุคลากรชมช.  
และศิษย์เก่าชมช. เท่านั้น





# เตรียมตัวอย่างไรให้พร้อมสำหรับการเป็น “ผู้เรียน Advanced@CMU” ?



## เตรียมสมัคร

เป็นผู้เรียนของวิทยาลัยการศึกษาดลอดชีวิต  
ที่ <https://www.lifelong.cmu.ac.th/>

## เตรียมศึกษา

เนื้อหา ข้อมูล เงื่อนไขของกระบวนการวิชา  
เรียนร่วมที่สนใจก่อนการสมัคร



## เตรียมวางแผน

ปฏิทินการเรียนร่วม การให้ความสำคัญ  
และการแบ่งเวลาอย่างเหมาะสม

## เตรียมอุปกรณ์

โปรแกรม หากเป็นการเรียนในรูปแบบออนไลน์  
ผู้เรียนจะต้องมีอุปกรณ์ รวมถึง Application  
สำหรับการศึกษา ตามที่ผู้สอนกำหนด



## เตรียมระบบ เปิดการแจ้งเตือน

เพื่อไม่ให้พลาดประกาศของผู้สอนหรือประกาศ  
จากวิทยาลัยการศึกษาดลอดชีวิต

## Add Friend

LINE OA: @CMULifelong  
เพื่อติดต่อสอบถามตลอด 24 ชั่วโมง



# สมัครเรียนร่วม ครบจบ 5 ขั้นตอน

- ✓ **ศึกษารายละเอียด**และเลือกวิชาที่ต้องการสมัคร
- ✓ **รอประมวลผลการลงทะเบียนตาม**  
กำหนดการ (มี 2 รอบ)
- ✓ **หากผ่านการคัดเลือกแล้ว**  
เข้าสู่ระบบเพื่อยืนยันการสมัคร
- ✓ **ชำระเงินภายในเวลาที่กำหนด**  
หลังจากได้รับการแจ้งผ่านการคัดเลือก
- ✓ **รอรับอีเมลยืนยัน**และเตรียมตัว  
เข้าเรียนได้เลย





## ตารางการคำนวณ อัตราค่าธรรมเนียมการเรียนร่วม (ต่อหนึ่งหน่วยกิต)

ระดับ	ประเภท กระบวนวิชา	ภาคปกติ	ภาคพิเศษ	ภาคนานาชาติ และสองภาษา
ปริญญา ตรี	บรรยาย	360	1,000	1,000
	ปฏิบัติการ	800	2,000	1,500
บัณฑิต ศึกษา	บรรยาย	1,500	2,250	
	ปฏิบัติการ (อัตราแยกตามกลุ่มสาขาวิชา)			
	กลุ่มมนุษยศาสตร์ และสังคมศาสตร์	1,800	2,700	
	กลุ่มวิทยาศาสตร์	2,250	3,300	
กลุ่มวิทยาศาสตร์ สุขภาพ	2,700	4,000		

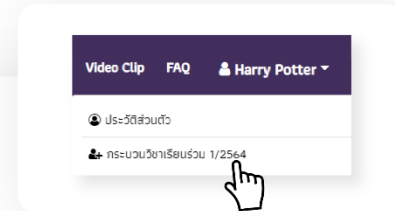
ค่าบำรุงมหาวิทยาลัย 1,500 บาท ตลอดภาคการศึกษา  
 (นักศึกษา ศิษย์เก่า และบุคลากรมหาวิทยาลัยเชียงใหม่ ได้รับการยกเว้นค่าบำรุงมหาวิทยาลัย)



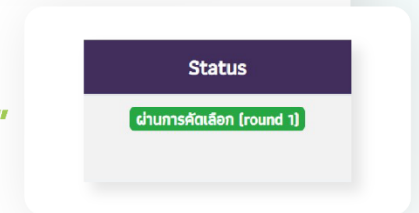
# วิธีการดูผล การเรียนร่วม และการชำระเงิน



1. หลังจากเข้าสู่ระบบแล้ว **คลิกชื่อของผู้เรียน**  
และเลือก **"กระบวนการวิชาเรียนร่วม x/25xx"**



2. ตรวจสอบสถานะการลงทะเบียนในช่อง **Status**  
หากผ่านการคัดเลือกจะแสดงผลว่า **"ผ่านการคัดเลือก"**



3. หากผ่านการคัดเลือกแล้ว สามารถชำระเงินได้ทันที  
โดยสามารถ **ชำระเงินได้ 3 ช่องทาง**

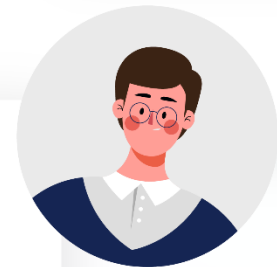
ช่องทางที่ 1 :  
สแกน Qr Code



ช่องทางที่ 2 :  
Credite Cards



ช่องทางที่ 3 :  
พิมพ์เอกสารใบสรุป  
ผลการลงทะเบียนและชำระ  
ที่ธนาคารกรุงศรีอยุธยา



# วิธีขออักษรลำดับชั้น V (Visitor) หรือ W (Withdraw)



1. เข้าสู่ระบบเว็บไซต์

<https://www.lifelong.cmu.ac.th>



2. คลิกที่ชื่อ account ของผู้เรียน และเลือกแถบเมนู  
“สรุปผลการลงทะเบียนกระบวนวิชาเรียนร่วม”

3. **คลิกปุ่มขอ V หรือ W** ภายในระยะเวลาที่กำหนด  
ตามปฏิทินการศึกษาของมหาวิทยาลัยเชียงใหม่





# การขอ **transcript** ทำอย่างไร ?

เมื่อมีการประกาศผลการเรียนแล้ว ผู้เรียนสามารถติดต่อ  
ขอใบ **transcript** จากสำนักทะเบียนและประมวลผลผ่านเว็บไซต์

<https://www1.reg.cmu.ac.th/reg-document/>

โดยสามารถขอใบ **transcript** รูปแบบออนไลน์ หรือ **E-transcript**  
หรือยื่นคำขอ **transcript** ตัวจริง สามารถเลือกส่งทางไปรษณีย์  
หรือเข้ามารับด้วยตัวเองที่สำนักทะเบียนและประมวลผล  
มหาวิทยาลัยเชียงใหม่





# DO



เข้าเรียนให้ถึง **80%** จากเวลาเรียนทั้งหมด  
และเข้าสอบตามวันเวลาที่อาจารย์ผู้สอนแจ้ง  
รับผิดชอบงานที่ได้รับมอบหมายอย่างครบถ้วน



อ่านข้อมูลหลักสูตรอย่างละเอียด  
ก่อนลงทะเบียนเรียนและชำระเงิน



บริหารจัดการตารางเวลาเรียน  
ให้เหมาะสมกับวิชาที่ลงทะเบียนเรียน



เช็คข่าวสารและการนัดหมายจากผู้สอน  
ผ่าน E-mail ส่วนตัวที่ใช้ลงทะเบียนเรียนหรือ  
ช่องทางการติดต่ออื่น ๆ ตามที่ผู้สอนกำหนด  
อยู่เสมอ



หากมีปัญหาการเรียนหรือข้อสงสัย  
สามารถติดต่ออาจารย์ประจำวิชาโดยตรง  
หรือเจ้าหน้าที่วิทยาลัยการศึกษาลดชีวิต





# Don't



**ไม่ควรขาดการติดต่อหรือหยุดติดตาม  
การเรียนการสอน** เนื่องจากจะมีผลต่อ  
สิทธิประโยชน์ของผู้เรียน



**อย่าเก็บข้อสงสัยไว้กับตัวเอง**  
ผู้เรียนสามารถสอบถามอาจารย์ผู้สอนและเจ้าหน้าที่  
วิทยาลัยการศึกษาตลอดชีวิตได้ทุกเมื่อ



**ไม่พลาดการติดตามปฏิทินการเรียนร่วม**  
เนื่องจากมีระยะเวลาเฉพาะเจาะจงในการดำเนินการต่าง ๆ

